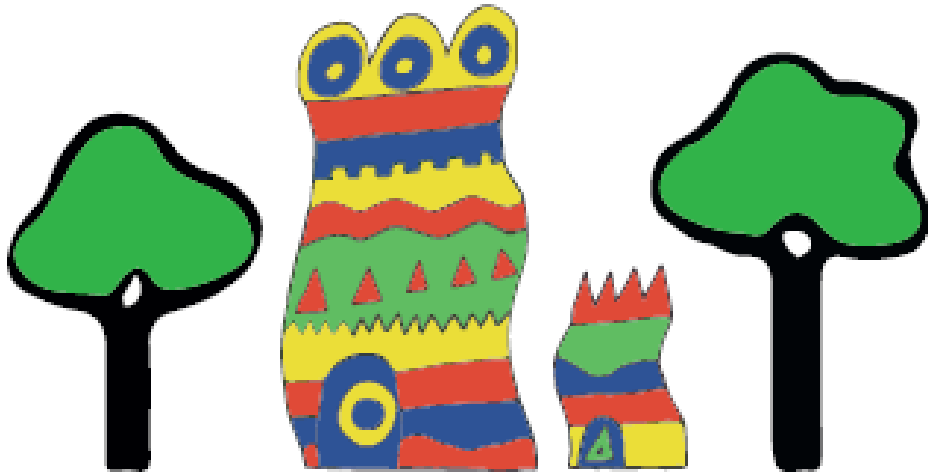


Grundschulverbund



Elseae

Elternbroschüre

Von A - Z

Kirchlengern im Juni 2024

Unsere Schulstandorte:

Schulleiterin: Birgit Schwidde-Koebke

Konrektorin: Antje Gabrisch

Sekretariat Kirchlengern: Nadine Stelzner

Schulverwaltungsassistentin: Sabine Strutz

Sekretariat Südlengern: NN

Homepage: www.gsv-elseaue.de

Standort Kirchlengern:

Lübbecker Str. 69 a

32278 Kirchlengern

Tel: 05223/7573-710

Fax: 05223/7573-991

Mail: gskh.sekretariat@kirchlengern.de

Tel. Ganztage: 05223/7573-480

Hausmeister: Achim Becker

Standort Südlengern:

Finkenbusch 27

32278 Kirchlengern

Tel: 05223/7573-730

Fax: 05223/7573-739

Mail: gss.sekretariat@kirchlengern.de

Tel. Ganztage: 05223/7573-731

Hausmeister: Andreas Martin

Liebe Erziehungsberechtigte,

unsere Grundschule ist eine Offene Ganztagsgrundschule mit Gemeinsamen Lernen. Die Schule umfasst 2 Standorte: den kleineren 2 zügigen Standort Südlengern und den drei- bis vierzügigen Verwaltungsstandort in Kirchlengern. Beide Schulstandorte sind für die meisten Kinder fußläufig zu erreichen. Einige kommen aber auch mit dem Bus zur Schule. Insgesamt unterrichten im Schuljahr 2024/25 35 LehrerInnen, 2 Sozialpädagoginnen und eine Lehramtsanwärterin an den 2 Standorten zusammen etwa 470 Kinder.

Neben den Klassenräumen stehen den Kindern in Kirchlengern eine Küche, ein Musikraum, ein Kunstraum, in Südlengern ein Mehrzweckraum, und an beiden Standorten eine Sporthalle zur Verfügung. Es gibt ein umfangreiches Förderprogramm mit verschiedenen Schwerpunkten. Allen Kindern steht ein iPad für die digitale Arbeit zur Verfügung.

Unsere Schule verstehen wir als einen Ort, an dem sich Erwachsene und Kinder mit **gegenseitigem Respekt und Rücksicht** begegnen, um miteinander zu lernen und umzugehen. Jeder Mensch soll so angenommen werden, wie er ist. Die gesunde und individuelle Entwicklung eines jeden Kindes stehen dabei im Mittelpunkt.

Wir wünschen Ihnen und Ihrem Kind eine schöne und erfolgreiche Schulzeit.

Das Kollegium des Grundschulverbunds Elseaue



Ansprechpartner:

Birgit Schwidde-Koebke (Schulleiterin)
Antje Gabrisch (Konrektorin)

Nadine Stelzner (Sekretärin Kirchlengern)
Sabine Strutz (Schulverwaltungsassistentin)
Achim Becker (Hausmeister Kirchlengern)
Svetlana Voth (Leitung OGS und Randstunde Kirchlengern)

(Sekretärin Südlengern)

Andreas Martin (Hausmeister Südlengern)
Johanna Kipp (Leitung OGS und Randstunde Südlengern)

Mit dem Auto zur Schule

Wenn Sie Ihr Kind mit dem Auto zur Schule bringen, beachten Sie bitte, dass das Befahren des Schulgeländes (Schulhof) und der Lehrerparkplätze sowohl vormittags als auch am Nachmittag aus Sicherheitsgründen grundsätzlich nicht gestattet ist.

Beim Bringen und Abholen Ihres Kindes bitten wir Sie aus Rücksicht auf alle Kinder ausschließlich die ausgewiesenen regulären Parkflächen zu nutzen. **Sie als Eltern können ganz erheblich zur Sicherheit aller Kinder beitragen, indem Sie selbst die Verkehrsregeln im Bereich der Schule besonders strikt beachten.**



Betreuung

An beiden Standorten gibt es eine Randstundenbetreuung. Die Kinder werden von der 1. Unterrichtsstunde an durch die Schule und im Anschluss an den Unterricht in der Betreuungsgruppe bis 13.30 Uhr beaufsichtigt. Die Kosten betragen monatlich 46 Euro.

Beurlaubung

Beurlaubungen sind nur aus wichtigen Gründen möglich und müssen vorher schriftlich beantragt werden, bei mehr als zwei Tagen bei der Schulleitung. Ein Formular für den Antrag erhalten Sie bei der Klassenleitung. Der versäumte Unterrichtsstoff ist nachzuholen. Direkt vor oder nach den Ferien wird eine Beurlaubung nur in besonderen Ausnahmen durch die Schulleitung genehmigt.

Bücherei

An beiden Standorten gibt es eine Schülerbücherei. Alle Kinder haben die Möglichkeit, in festgelegten Pausen dieses Angebot kostenlos zu nutzen und Bücher auszuleihen. An jedem Standort gibt es außerdem Klassenbüchereien.



Buddy

Seit dem Schuljahr 2008/09 nimmt unsere Schule am Buddy-Projekt teil. Unter dem Motto „Aufeinander achten, füreinander da sein, miteinander lernen“ werden Kinder ausgebildet, um anschließend als Pausen- oder Lesebuddys zu arbeiten. Sie unterstützen andere Kinder beim Lesen lernen, in den Pausen, machen ihnen Spielangebote oder trösten sie, wenn sie traurig sind.

Bus

Wenn der Schulweg zur nächstgelegenen Schule 2 km oder mehr beträgt, hat Ihr Kind Anspruch auf eine kostenlose Busfahrkarte oder, sofern keine Busverbindung besteht, auf eine Fahrtkostenerstattung.

Datenänderung

Änderungen von Telefonnummern und Adressen **melden** Sie bitte **umgehend** im Sekretariat und bei den Klassenleitungen. **Wichtig:** Der Schule muss unbedingt immer Ihre aktuelle Telefonnummer vorliegen.

Digitales Lernen

In allen Klassenräumen befinden sich digitale Tafeln. Kindern und Lehrkräften stehen während der gesamten Schulzeit iPads zur Ausleihe zur Verfügung. Vor der Ausgabe muss eine Nutzungsvereinbarung unterschrieben werden. Auf den iPads befinden sich verschiedene Lern-Apps, die sowohl für den Unterricht, als auch zu Hause genutzt werden. Außerdem ist unsere Schule an dem Leseprogramm „Antolin“ (www.antolin.de) beteiligt, mit dem die Lesekompetenz der Kinder gestärkt werden soll. Während der Grundschulzeit erlernen alle Kinder die notwendigen Grundfertigkeiten im Umgang mit dem iPad.

Elternarbeit

Elternarbeit findet in den verschiedenen Gremien, wie Klassenpflegschaft, Schulpflegschaft und der Schulkonferenz, statt. Darüber hinaus ist eine

gute Zusammenarbeit, getragen von regelmäßigem Austausch und Vertrauen zwischen Lehrkräften und Eltern, für eine gezielte Förderung und Erziehung Ihrer Kinder unerlässlich. Mitunter sind wir auf Ihre Mitarbeit im Unterricht, bei Schulveranstaltungen und Sportfesten etc. angewiesen. Wir freuen uns außerdem über Angebote von Eltern im Freizeitbereich des offenen Ganztags oder die Möglichkeit, Einblick in verschiedene Berufsfelder zu nehmen, indem Sie den Kindern in der Schule darüber berichten oder eine Klasse Sie an Ihrem Arbeitsplatz besucht.

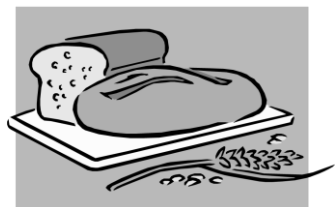
Förderverein

Im Grundschulverbund Elseaue gibt es 2 bestehende Fördervereine (Schulverein Kirchlengern e.V. und Schulverein Südlengern e.V.)

Die Schulvereine bieten Ihnen die Möglichkeit einer Mitgestaltung des Schulalltages. Neben der finanziellen Unterstützung ist auch die aktive Mitarbeit erwünscht. Die Schulvereine können dort einspringen, wo der Schuletat nicht ausreicht: Zirkusprojekt, Schülerbücherei, Lehrmittelunterstützung, Sport- und Spielgeräte, Musikinstrumente, Autorenlesung etc. Als Mindestbeitrag werden 12 Euro jährlich erhoben. Die Mitgliedschaft erlischt automatisch mit dem Schulaustritt Ihres Kindes.

Frühstück

Ausreichender Schlaf und ein ausgewogenes Frühstück am Morgen sind eine gute Vorbereitung für den Schultag. Damit die Kinder voller Energie lernen und spielen können, ist ein gesundes Schulfrühstück unbedingt notwendig. Vollkornbrot, Obst oder Gemüse und ein ungesüßtes Getränk sind gesünder als Süßigkeiten oder gekaufte Frühstückssnacks und hinterlassen weniger Verpackungsmüll.



Aus Gründen des Umweltschutzes nutzen Sie bitte Mehrwegverpackungen für Getränke und Lebensmittel. Bitte unterstützen Sie die Erziehungsarbeit der Schule, indem Sie Ihrem Kind ein entsprechend gesundes Frühstück ohne Süßigkeiten mitgeben.

Gemeinsames Lernen

Seit dem Schuljahr 2012/13 gibt es am Standort Kirchlengern das Gemeinsame Lernen. Jeweils in einer Klasse pro Jahrgang werden Kinder mit und ohne besonderen Förderbedarf gemeinsam von einer Grundschullehrkraft und einer Sonderpädagogin unterrichtet.

Gottesdienste

Zurzeit findet zu Beginn eines jeden Schuljahres ein ökumenischer Gottesdienst zur Einschulung der Lernanfänger statt. Seit dem Schuljahr 2017/18 gibt es auch einen Verabschiedungsgottesdienst für unsere Viertklässler am Hauptstandort in Kirchlengern.

Homepage

Unsere Schule hat eine Homepage. Sie finden dort aktuelle Informationen über Aktionen, Termine, unsere Betreuungsangebote, die Schulvereine, Fotos, Berichte über Projekte und vieles mehr. Schauen Sie einfach unter www.gsv-elseaue.de rein.

IServ

Für den Austausch zwischen Kindern, Lehrkräften und auch Eltern nutzen wir die Plattform IServ. Jedes Kind hat eine Emailadresse und erhält Mails aus der Schule. Auch die Elternpost verläuft überwiegend auf diesem Wege. Schauen Sie also regelmäßig nach Mails und Neuigkeiten bei IServ.



Kids Vital „mit Eltern geht es besser“

Seit dem Schuljahr 2009/10 findet etwa einmal im Monat eine gemeinsame Aktion für Eltern und Kinder statt. An einem Samstagvormittag treiben wir miteinander Sport, spielen, machen Musik, Spaziergänge oder bereiten Essen zu. Die Schule lädt ein und Eltern oder andere Fachleute leiten die Aktivitäten an.

Kita & Co und Family-Projekt

Seit dem Schuljahr 2008/09 nimmt unsere Schule an diesem Projekt des Kreises Herford teil. Ziel ist es, die Zusammenarbeit mit den Kindertagesstätten vor Ort zu intensivieren und so die gemeinsame Verantwortung für die Förderung der Kinder wahrzunehmen sowie den Übergang vom Kindergarten zur Schule für alle harmonisch zu gestalten. Für Eltern gibt es Informationsabende und Fragestunden vor der Einschulung.

Klassenbildung

Die Klassenbildung hängt von vielen Faktoren ab. Neben der gleichmäßigen Verteilung von Jungen und Mädchen, Kindern mit Deutsch als Zweitsprache, Gesprächen mit Ihnen und ErzieherInnen und der Frage des

Wohngebietes, spielen die Erkenntnisse aus unseren Beobachtungen im Laufe des Anmeldeverfahrens eine Rolle.

Klassenfahrten/ Ausflüge

Klassenfahrten und Schulausflüge sind fester Bestandteil unseres Schulprogramms und für alle SchülerInnen verbindlich. Die Fahrten stehen häufig in engem Zusammenhang mit schulischen Themen und sind somit auch ein wichtiger Teil des Unterrichts.



Krankheit

Im Falle einer Krankheit sollte die Schule am 1. Tag (telefonisch) benachrichtigt werden (Mitteilung auf dem Anrufbeantworter genügt). Bei längerfristigen Erkrankungen oder bei besonders gelagerten Problemfällen kann auf Anforderung der Schule auch eine ärztliche Bescheinigung notwendig werden. Ansteckende Krankheiten (z.B. Covid-19, Scharlach, Ringelröteln, Keuchhusten, Masern, Verlausion) sind unbedingt der Schule zu melden. Nur so kann eine Weiterverbreitung vermieden werden. Unterrichtsinhalte sind nachzuholen. Die Erziehungsberechtigten sind dabei für die Beschaffung des Materials und der Hausaufgaben zuständig.

Seit dem 1. März 2020 gilt eine **Impfpflicht für Masern**.

Eine längerfristige Befreiung vom Sport- oder Schwimmunterricht muss ärztlich begründet werden.

Kultour Kids

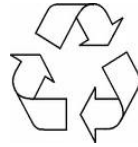
Der Kulturpass der Gemeinde Kirchlengern ist ein Angebot an alle Grundschul Kinder. Die Klassen 2-4 haben mit dem Pass eine Eintrittskarte in 8 verschiedene Einrichtungen in der Region und lernen so ihre Heimat besser kennen.

Nachhaltigkeit

Zu unserem Bildungsauftrag gehört es, die Kinder zu umweltbewusstem Verhalten zu erziehen. Während der Schulzeit lernen die Kinder, wie sie selbst etwas für die Natur und den Umweltschutz tun können. Um jedoch wirklich nachhaltige Erfolge zu erzielen, benötigen wir Ihre Unterstützung.

Ein Beispiel dafür ist es, Müll zu vermeiden, zu trennen, Wertstoffe zu sammeln und den Kindern Mehrwegverpackungen für Getränke und Frühstück mitzugeben.

Weiterhin wichtig sind der sparsame Umgang mit Rohstoffen, die Nutzung von Recyclingpapier und von wenig Plastik. Natürlich gehört dazu auch, möglichst viele Wege zu Fuß, mit dem Fahrrad oder mit öffentlichen Verkehrsmitteln zurückzulegen.



Offene GanztagsSchule

Der offene Ganztags ist ein Angebot. Hinter dem Begriff verbirgt sich ein pädagogisches Konzept zur Betreuung von Grundschulkindern, deren Eltern eine Betreuung über die Mittagszeit hinaus benötigen. Fachkundige pädagogische Kräfte und ein vielseitiges Angebot, in stetem Austausch mit der Grundschule und den Lehrkräften, stehen im Vordergrund. Das Angebot besteht auch während der Ferienzeiten. Die Kosten sind einkommensabhängig.

Betreuungszeiten:

An allen Schultagen und an beiden Standorten:

Montag bis Donnerstag: 6.45 Uhr - 16.30 Uhr

Freitag: 6.45 Uhr - 15.30 Uhr

Ferienzeiten:

Auch während der Ferienzeiten in NRW findet eine Betreuung mit besonderem Programm statt. Zur genauen Planung ist eine gesonderte, verbindliche Anmeldung jedoch zwingend erforderlich.

Kosten:

Der monatliche Betrag ist abhängig vom Einkommen und beläuft sich auf 46 €, 65 €, 84 €, 102 €, 121 € oder 140 €.

Geschwisterkinder erhalten eine Ermäßigung.

Hinzu kommt das Essensgeld von derzeit 41 € pro Monat.

Weitere Informationen entnehmen Sie bitte dem Faltblatt, das im Büro erhältlich ist.

Recycling

An beiden Standorten werden in einer Tonne Plastikdeckel für einen guten Zweck gesammelt. Das Recyclen der Deckel verhilft Kindern in afrikanischen Ländern zu einer Impfung gegen Kinderlähmung.

Schule & Co

Seit dem Schuljahr 2004/05 nimmt unsere Schule an dem Projekt „Schule & Co“ des Kreises Herford teil, das die Qualität der schulischen Arbeit an unserer Schule und in der ganzen Region gezielt verbessern soll. Schulen und beteiligte Institutionen arbeiten zusammen. Schon in der Grundschule lernen die Kinder Verantwortung für ihre Arbeit zu übernehmen, ihren Lernprozess zunehmend zu organisieren und sich gegenseitig Tipps zu geben.

Schuleigentum

Einige Schulbücher werden ausgeliehen und stellen somit öffentliches Eigentum dar. Besonders hochwertig ist das iPad, das die Kinder als Leihgabe erhalten. Wir bitten Sie darum auf einen besonders pfleglichen Umgang zu achten und Bücher und iPad Ihres Kindes mit einer Schutzhülle zu versehen. Schuleigentum, das durch unsachgemäße Behandlung zerstört wurde, muss von Ihnen ersetzt werden.



Schuleingangsphase

Mit der Einschulung in die Grundschule besuchen alle schulpflichtigen Kinder die Schuleingangsphase. An unserer Schule wird diese jahrgangsbezogen durchgeführt. Das heißt, es gibt 5 erste Klassen und 6 zweite Klassen. Je nach dem individuellen Entwicklungsstand kann die Schuleingangsphase in einem, zwei oder drei Jahren durchlaufen werden. Jeweils eine Klasse im Jahrgang in Kirchlengern ist eine Klasse mit Gemeinsamen Lernen, in der 2 Lehrkräfte auch Kinder mit sonderpädagogischem Förderbedarf unterrichten.

„Schule mit Schwung“

Seit dem Schuljahr 2019/20 nimmt unser Grundschulverbund als Pilot-schule am Projekt „Schule mit Schwung“ des Landes NRW teil. Ziel ist die Schulung der Selbststeuerung durch Bewegung, Spiel und Sport. Das geschieht im Sportunterricht, aber auch in anderen Fächern.

Spielerisch üben die Kinder spontane Impulse zu unterdrücken, sich schnell auf neue Situationen einzustellen sowie das Gedächtnis zu trainieren und Informationen zu verarbeiten.

Selbststeuerung wird auch durch den Aufschieben von Bedürfnissen und Wünschen geschult. Sie befähigt, die Aufmerksamkeit, das Verhalten und

die Gefühle zielgerichtet zu steuern. Das hilft schulisch und später auch beruflich erfolgreicher zu sein.

Schulkonferenz

Die Schulkonferenz ist das oberste Mitwirkungs-gremium der Schule. Ihr gehören die jeweils 6 gewählten Vertreterinnen und Vertreter der Lehrkräfte und der Eltern sowie die Schulleiterin an. Dieses Gremium entscheidet über eine Vielzahl schulischer Angelegenheiten.

Schulpflegschaft

Hier sind die Vorsitzenden der Klassenpflegschaften vertreten. Die Schulpflegschaft wählt die Elternvertretung für die Schulkonferenz und berät über die Belange der Klassen auf Schulebene.

Schulprogramm

An unserer Schule gibt es ein Schulprogramm. Es beschreibt die Inhalte, Ziele und pädagogischen Grundsätze unserer Arbeit und kann auf der Homepage und im Sekretariat eingesehen werden.



Schulregeln

Allgemeine Regeln zum Verhalten in der Schule, auf dem Schulhof und in den Regenpausen wurden mit Kindern, Lehrkräften und Erziehungsberechtigten erarbeitet. Diese Regeln sind verbindlich. Ein höflicher, respektvoller und vor allem gewaltfreier Umgang miteinander sind Grundvoraussetzung. Innerhalb der Klassen werden gemeinsam weitere Klassenregeln erarbeitet. In einer durch die Schulgemeinschaft erstellten Erziehungsvereinbarung werden wichtige Regeln für das Miteinander festgehalten und von allen Beteiligten unterschrieben.

Für alle gilt, dass Sammelkarten, Handys, Smartwatches oder Taschenmesser am Schulvormittag nicht erlaubt sind. Nutzen die Kinder sie im Unterricht oder in der Pause, werden sie von den Lehrkräften eingesammelt. Die Gegenstände können nach Unterrichtschluss abgeholt werden.

Schulsport

Der Schulsport ist ein wichtiges Element der Gesundheitserziehung. Die Kinder benötigen dazu geeignete Kleidung. Schmuck soll an diesen Tagen abgenommen, abgeklebt oder gar nicht getragen werden, da es sonst zu Verletzungen kommen kann.

Schulstart

Um Schulanfängern den Start zu erleichtern, sollte Ihr Kind bereits folgende Grundkenntnisse und Fähigkeiten erworben haben, bevor es zur Schule kommt:

Es sollte:

- sich selbständig an- und ausziehen können;
- eine Schleife binden können;
- die Toilette selbständig benutzen und sauber hinterlassen können;
- den eigenen Namen schreiben und lesen können;
- den vollständigen Namen, eventuell auch die eigene Adresse wissen;
- Farben unterscheiden können;
- den richtigen Umgang mit Schere, Kleber und Stiften trainiert haben;
- die eigenen Sachen sicher wiedererkennen können;
- die Schultasche selbständig packen können.



Schultasche

Kinder tragen gern alles mit sich. Nicht selten kommen sie mit einer Schultasche zum Unterricht, die so schwer ist, dass Haltungsschäden die Folge sein können. Die Schultasche sollte deshalb nur Notwendiges enthalten. Sie sollte selbständig von den Kindern und am besten auf dem Rücken getragen werden.

An unserer Schule hat jedes Kind ein Eigentumsfach, in dem es Materialien aufbewahren kann, die nicht täglich hin und her transportiert werden müssen.



Schulweg

Der Schulweg ist eine wichtige Angelegenheit. Bitte trainieren Sie diesen schon vor Schulbeginn mehrfach mit Ihrem Kind. Nicht immer ist der kürzeste Weg zugleich auch der sicherste. Prägen Sie Ihrem Kind ein, dass die Nutzung der Ampelanlagen unbedingt notwendig ist. Wir empfehlen, Ihr Kind erst ab dem 4. Schuljahr mit dem Fahrrad zur Schule zu schicken. Erfahrungen zeigen, dass ein jüngeres Kind nur eingeschränkt in der Lage ist, verantwortungsbewusst am Straßenverkehr teilzunehmen.

Wenn Sie wünschen, dass Ihr Kind das Fahrrad für den Schulweg schon eher nutzt, reichen Sie bitte eine schriftliche Mitteilung bei der Klassenleitung ein.

Wichtig: Helm ist auf dem Fahrrad und dem Roller Pflicht!

Das Fahrzeug muss verkehrssicher sein!



Sekretariat

Das Sekretariat für den Schulverbund befindet sich in Kirchlengern. Es ist täglich von 8.00 bis 12.30 Uhr geöffnet. Telefonisch erreichen Sie uns unter der Nummer 05223-7573710 oder per Fax unter 7573991. Per Mail ist die Schule unter der Adresse: gskh.sekretariat@kirchlengern.de zu erreichen.

Das Sekretariat in Südlengern ist montags bis donnerstags von 8.45 bis 10.45 Uhr geöffnet. Unter der Nummer 05223-7573730 oder per Fax unter 7573739 ist das Sekretariat erreichbar. Per Mail ist der Standort unter der Adresse gss.sekretariat@kirchlengern.de zu erreichen.

Selbständigkeit

Der Schritt vom Kindergarten zur Schule ist besonders groß und bedeutungsvoll. Bitte unterstützen Sie Ihr Kind auf dem Weg zur Selbständigkeit. Dazu gehört auch, Ihrem Kind von Woche zu Woche mehr zuzutrauen.

- Begleiten Sie Ihr Kind in den ersten Wochen bis auf den Schulhof und holen es dort auch nach Schulschluss ab.
- Nach einigen Wochen genügt es dann sicher, wenn Sie es bis zum Schulgrundstück bringen und auch dort abholen.

Im Verlauf der nächsten Wochen ist Ihr Kind dann vielleicht schon in der Lage, seinen Schulweg alleine oder mit anderen zu Fuß zu meistern.

Streitschlichtung

Wo viele SchülerInnen miteinander lernen und spielen kommt es auch mal zu Meinungsverschiedenheiten und Streit. Streitschlichter lernen, Streitigkeiten der Kinder als ModeratorInnen selbst zu lösen, ohne dabei zu Mitteln der Gewalt zu greifen. Die SchülerInnen der 3. Schuljahre haben die Möglichkeit, sich zu Streitschlichtern ausbilden zu lassen. Nach einer Prüfung beginnt der praktische Einsatz mit dem Beginn des 4. Schuljahres. Die Streitschlichterausbildung findet im Rahmen der Buddyschulungen statt.

Natürlich helfen auch die Lehrkräfte, wenn ein Konflikt durch die Kinder allein nicht zu lösen ist. Bitte sprechen Sie uns an, wenn Ihr Kind Unterstützung benötigt und überlassen Sie die klärenden Gespräche mit anderen Kindern unbedingt den Lehrkräften.



UK NRW

Durch die Unfallkasse Nordrhein-Westfalen sind alle Personenschäden unserer SchülerInnen, die während der Schulzeit und auf dem Schulweg entstehen, versichert. Hierfür muss ein Arzt oder die Ambulanz aufgesucht werden. Die Schule muss unbedingt über den Arztbesuch und die Verletzung informiert werden und eine Unfallmeldung schreiben. Für Sachschäden und Diebstahl (beispielsweise an Fahrrädern) besteht in der Regel kein Versicherungsschutz durch die Schule.

Unterrichtsfächer

Deutsch, Mathematik, Sachunterricht, Förderunterricht, Musik, Kunst, Evangelische Religionslehre, Sport (ab Klasse 3 auch Schwimmen), Englisch (ab dem 3. Schuljahr).

Verkehrszähler

Seit dem Schuljahr 2020/21 bieten wir das Projekt **Verkehrszähler** am Standort Kirchlengern an. An Elternhaltestellen (Bringzonen) können Kinder im etwas weiteren Schulumfeld losgeschickt werden, um zumindest einen Teil des Schulweges zu Fuß zurückzulegen.

Die Kinder lernen so, sich angemessen und vorausschauend im Straßenverkehr zu verhalten und sicher zur Schule kommen. Dieser aktive Schulweg bietet den Kindern vor allem auch regelmäßige körperliche Aktivität. So kann Übergewicht vorgebeugt werden. Die Bewegung an frischer Luft durchblutet das Gehirn und macht Kinder wacher, konzentrierter und leistungsfähiger – alles große Vorteile gegenüber dem „Mama-Taxi“. Auch trägt das Projekt zu einem geringeren Verkehrsaufkommen bei.



Verloren

Liegegebliebene Kleidungsstücke werden in Kirchlengern in einer Fundkiste im Eingangsbereich gesammelt. In Südlengern befindet sich die Fundkiste auf dem Flur vor den Toiletten. Bitte schauen Sie die Sachen gelegentlich durch.

Wochenbuch

Seit dem Schuljahr 2012/13 erhält jedes Kind zu Beginn des Schuljahres ein Wochenbuch. Es dient als Hausaufgabenheft, aber auch als Kommunikationsmittel zwischen Elternhaus, Schule und Betreuung. Darüber hinaus gibt es in jeder Woche einen Reflexionsbogen für SchülerInnen, um die eigene Lern- und Arbeitsweise zu überdenken. Im hinteren Teil finden Sie Vordrucke für Entschuldigungen im Krankheitsfall.

Bei Verlust muss für 5€ ein neues Buch erworben werden.

Zeiten:

<u>1.Stunde</u>	7.45 – 8.30 Uhr
<u>2.Stunde</u>	8.30 – 9.15 Uhr
Hofpause und Frühstück	9.15 – 9.45 Uhr
<u>3.Stunde</u>	9.45 – 10.30 Uhr
Hofpause:	10.30 – 10.40 Uhr
<u>4.Stunde</u>	10.40 – 11.25 Uhr
Hofpause:	11.25 – 11.35 Uhr
<u>5.Stunde</u>	11.35 – 12.20 Uhr
<u>6.Stunde</u>	12.20 – 13.05 Uhr

Eigene Notizen . . .

